

Win-DigiPet
Version 2009
Premium Edition

Dansk oversættelse
fra tysk med støtte fra engelsk version

Side 283 til 307
Afsnittet: Tur-editor

9. Rute/tureditor	3
9.1 General	3
9.1.1 Turafvikling	4
9.2 Registrering af ture.....	4
9.2.1 Oprettelse af tur ved hjælp af turguidens Wizar	5
9.2.2 Registrering af ture manuelt	10
9.2.3 Navngiv turen automatisk.....	12
9.2.4 Registrering af yderligere og alternative ruter	12
9.3 Editorhjælp	13
9.3.1 Kopiere, klippe og indsætte i tureditoren	13
9.3.2 Kopier en komplet tur til en ny tur.....	14
9.3.3 Vis hele turen	14
9.3.4 Vis togvejs-Matrix	15
9.4 Kontrol af togture/ruter	16
9.5 Rød loknummer ved rutens mål (Home track)	17
9.6 Standard vinduesstørrelse	18
9.7 Udskrivning af ture	18
9.8 Tur liste.....	19
9.9 Togdrift inspektør	19
9.10 Turnavigator.....	20
9.10.1 Eksempel på turnavigatoren.....	21
9.11 Afslut tureditoren	22

9. Rute/tureditor

9.1 General

Ture i WIN-DIGIPET 2009 er de samme ruter (togveje = ruter, se togvejseditor kapitel 8), men en tur indeholder normalt mere end en togvej. Ture er også defineret fra en startkontakt til en målkontakt. I modsætning til togveje kan målkontakten være den samme som startkontakten, hvis der minimum er en blok mellem kontakterne. Et tog med en tur fra blok til blok stopper kun, hvis den næste blok er "besat", og ingen gyldig alternative ruter findes.

Et lille eksempel:

På spor 2 i Talheim vises lokomotiv 20 og på spor 1 lokomotiv 21. Alle andre blokke er frie. For en tur fra spor 2 til spor 1 anvendes fire ruter.

- Fra spor 2 til Sbk11
- Fra Sbk11 til Sbk13
- Fra Sbk13 til indkørselssignal foran Talheim
- Fra indkørselssignal Talheim til spor 1



Benyttes disse togveje med normal "Start/Ziel-Funktion", køres der fra den ene blok til den næste blok og toget stopper ved udgangen af hver blok. Hvis disse fire togveje registreres til en tur, vil tog 20 starte fra spor 2 og køre gennem de blokke, der er nævnt ovenfor til spor 1. Men i eksemplet ovenfor vil toget stoppe ved indkørselssignalet før Talheim, fordi spor 1 stadig er besat af lokomotiv 21 og vil automatisk fortsætte kørslen, når spor 1 bliver fri.

I WIN-DIGIPET 2009 registreres ture i en tabel. Hver tur står for et tog, der kører en rute fra en startkontakt til en målkontakt ved hjælp af de togveje, der var samlet til en tur i editoren. En togvej kan endda bruges flere gange på samme rute på sporplanen, men toget kan aldrig køre over målkontakten mere end én gang.

Selvfølger kan profiler, matrix og særlige "hjemspors" definitioner anvendes (se senere i dette kapitel) til ture.

Tureditor bruges til at registrere ture i WIN-DIGIPET 2009.

Tur-Editor / giver følgende muligheder:

- At kombinere eksisterende togveje til en tur.
- Definere én rute for turen fra startkontakt til bestemmelsessted kontakt
- eller definere rejseruter med alternative sporveje, hvis nogle blokke er besat.
- Køre toget i flere omgange i hele layout før det når destinationen
- Selv ændringer i retning er muligt i løbet en tur, hvis profiler med retning ændre kommandoer findes for de anvendte lokomotiver.
- Turen kan bruges af flere end et tog efter hinanden eller endda på samme tid.

Naturligvis vil lokomotivtypemarkering fra sporvejseditoren blive taget i betragtning, så der stadig kan oprettes individuelle brugerbetjening for lokomotivtyperne.

Turen kan anvendes i automatik drift med automatisk påvirkning af de nødvendige kontakter.

9.1.1 Turafvikling

Afviklingen af turen i det sidste afsnit er vist i nedenstående tabel. (ikke oversat, men på engelsk)


Tour event flow in WIN-DIGIPET 9.0					
Route	Check contact for next route	FB-contact	Speed of train when stopping in %	Speed of train when driving in %	Comment
114 - 104		114	40	40	Start of the tour
		102	30	30	Reduce speed because of track contact
	103	103	20	50	Brake contact/check contact/continue if next route is free, otherwise brake
		104	0	50	Dest. of 1st route, if 2nd route free, continue, otherwise stop
104 - 107		104	50	50	Start of 2nd route, if stopped before, otherwise continue with assigned speed
		105	30	30	Reduce speed because of track contact
	106	106	20	40	Brake contact/check contact/continue if next route is free, otherwise brake
107 - 110		107	0	40	Dest. of 2nd route, if 3rd route free, continue, otherwise stop
		107	40	40	Start of 3rd route, if stopped before, otherwise continue with assigned speed
		108	30	30	Reduce speed because of track contact
	109	109	20	35	Brake contact/check contact/continue if next route is free, otherwise brake
110 - 117		110	0	35	Dest. of 3rd route, if 4th route free, continue, otherwise stop
		110	35	35	Start of 4th route, if stopped before, otherwise continue with assigned speed
		115	30	35	Reduce speed because of track contact
	116	116	20	20	Brake contact/check contact/brake
		117	0	0	End of tour

I de første 4 kolonner vises rutens data. Den femte kolonne viser hastigheden på toget, hvis den næste sporvej er fri, og toget ikke skal stoppe. Hver gang, der skal skiftes til den efterfølgende sporvej, aflæses der på checkkontakten i kolonne 2, om efterfølgende sporvej er fri. Er den fri, køres med uændret hastighed, hvis ikke anvendes hastigheden fra sporvejen. De **markerede med fed** hastigheder i tabellen er taget fra den næste sporvej.

Hvis checkkontakten for den efterfølgende sporvej er fri, vil hastigheden af toget kontrolleres af den faktiske sporvej. Selv om toget allerede har nået stopkontakten, vil det fortsætte med samme hastighed, hvis den efterfølgende sporvej er fri og ikke stoppe.

Checkkontakten er normalt bremsekontakten, men der kan bruges enhver kontakt på ruten. Se kapitlet om "Sporvejseditoren". I kartotekskortet "*Start/Brake/Destination*" kan kontakterne defineres.

9.2 Registrering af ture

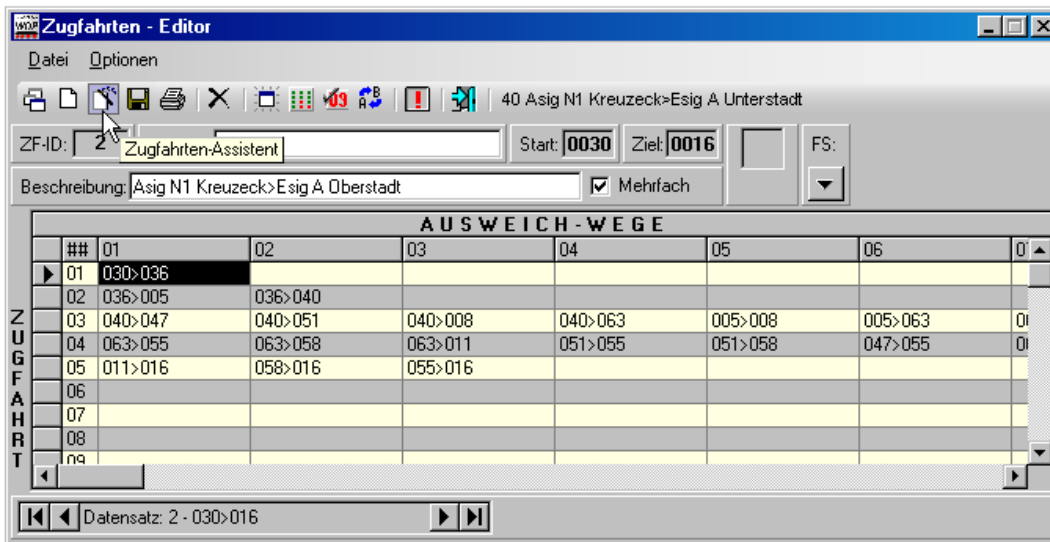
Tureditoren kan åbnes ved at klikke på symbolet  i værktøjslinjen.

Når tureditoren åbnes første gang, er der et eksempel på en tur i listen over ture. Dette eksempel kan overskrives.

Til oprettelse af togture tilbyder Win-Digipet følgende:

- den bekvemme togtursassistent med Wizar
- den manuelle oprettelse af ture

Her begyndes med Wizaren til oprettelse af togturen.



Før der registrerer en tur, bør der overvejes følgende:


- hvor skal turen begynde,
- hvor skal turen ende,
- hvilke lokomotivtyper skal bruge turen,
- hvilke sporveje bør anvendes til turen,
- ønskes der mere end et tog anvendt til at bruge denne tur,
- kan der indgå alternative sporveje i denne tur,
- skal denne tur være fastlagt som en "hjem spor"-definition. (do you want to use home-tracks similar to the routes?)

Husk: En togtur har kun ét startpunkt og kun ét slutpunkt.

9.2.1 Oprettelse af tur ved hjælp af turguidens Wizar

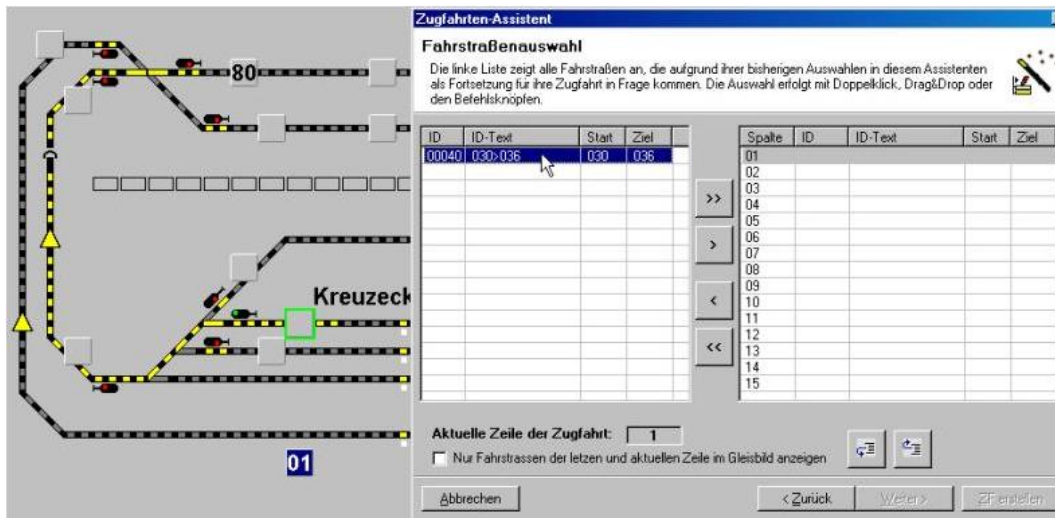
For oprettelse af ture vha. turguiden bør overvejes følgende

- er alle nødvendige togveje blevet oprettet (se 8.3 til 8.3.9)
- en kontrol med de lokomotiver, der har tilladelse til kørsel på togvejen. (se 8.9.1)

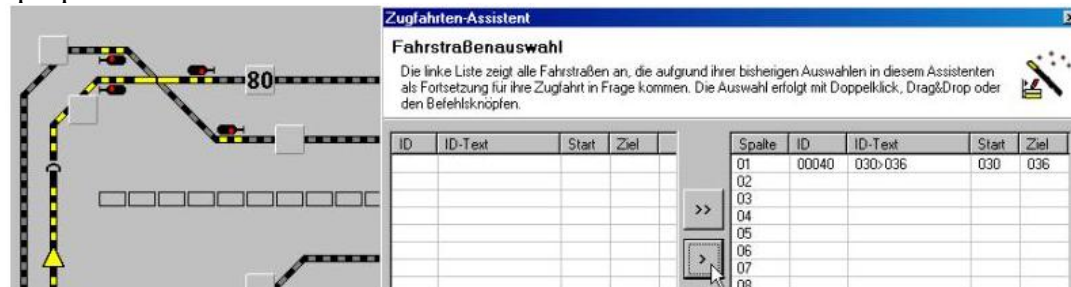
Tur guiden startes ved at klikke på  i turguidens værktøjslinje. Guiden vil straks spørger efter start position (tognummerfeltet, hvor turen skal begynde).



Klik med venstre musetast på det loknummerfelt, hvor turen skal starte. Det giver en grøn firkant, og Wizaren kvitterer med flueben efter teksten. Nu kan der klikkes ”Weiter” og de mulige togveje i listen til venstre vises.



I dette eksempel er der kun fundet én sporvej. Ved at markere sporvejen på listen, vil togvejen vises på sporplanen.

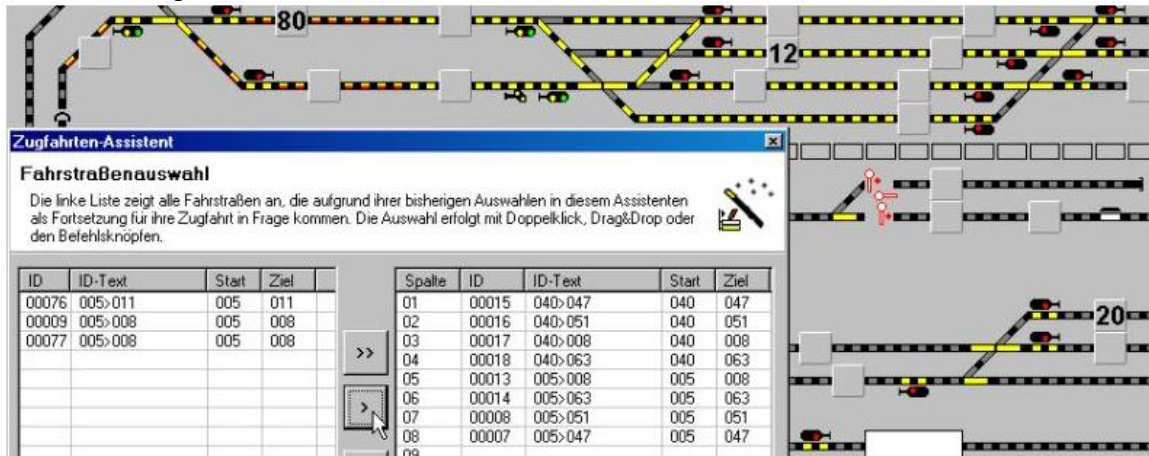


Ved at klikke på ”Enkelt pil” symbolet, pegende mod højre i centrum af begge lister, medtages sporvejen i turen. Efter klik på ”Næste” vil den næste sporvej, som begynder ved slutningen af den første sporvej, vises i venstre del af skemaet. Den flyttes ligeledes til højre del med klik på pilesymbolet.

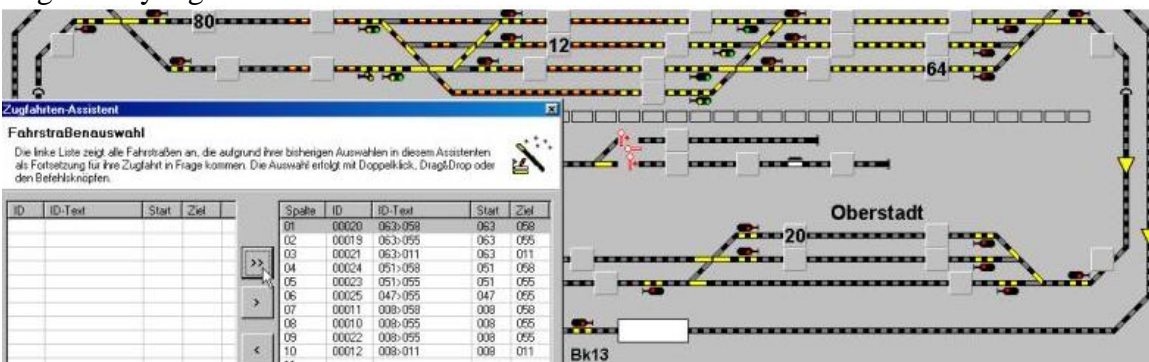


I dette eksempel er der nu to alternative sporveje som næste del af turen. Her vælges begge sporveje, og de overføres til højre del af listen, så ved kontakt 36 kan vælges, om toget skal fortsætte til kontakt 5 eller til at kontakte 40.

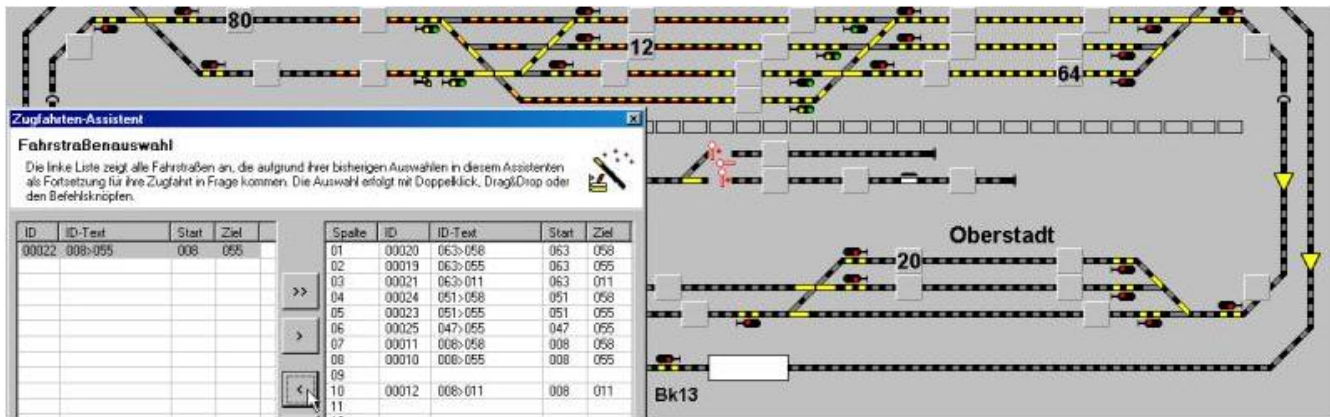
Hvis man ønsker at anvende alternative ruter, skal de anvendes i en særlig rækkefølge og overføres til højre liste i stigende rækkefølge. Sporvejen i "01" bliver først prøvet inden "02" sporvejen. Klik derefter på "Weiter".





... og den venstre listen vil vise alle sporveje, der starter ved 5 og også de sporveje, der starter ved 40. Igen overføres de sporveje, der skal medtages i turen til listen i højre side ved klik på pilene. Bagefter tryk igen "Weiter" ...



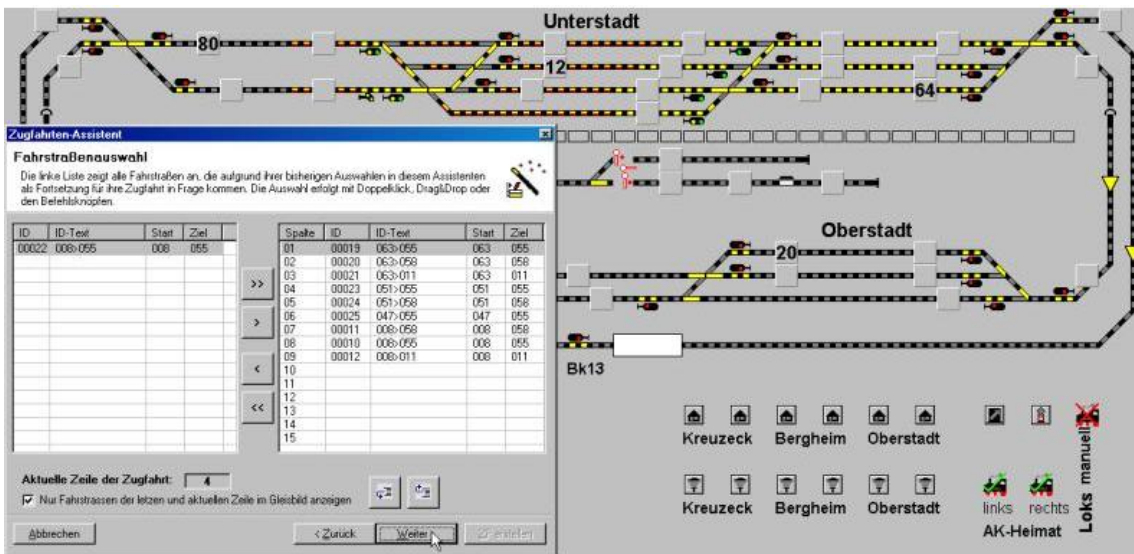
Alle togvejene kan flyttes fra venstre til højre ved at klikke på dobbelt-pilen.



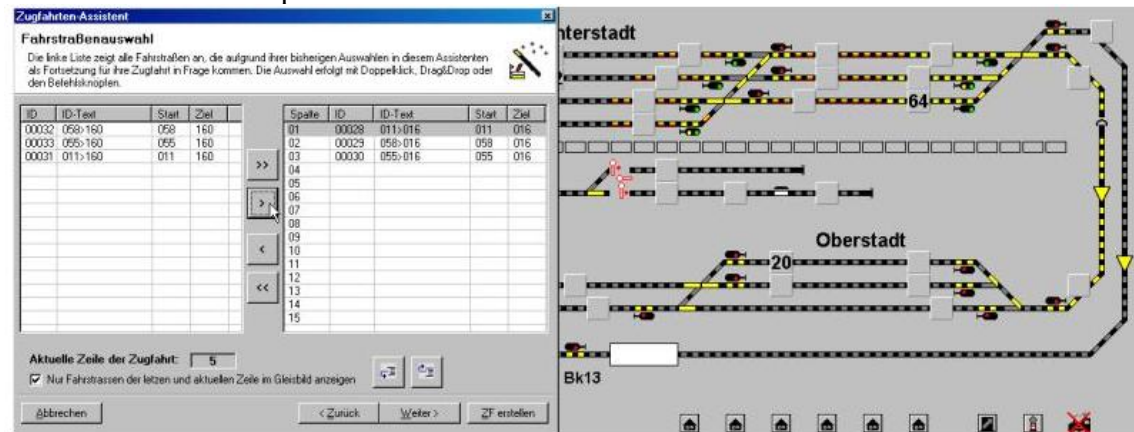
Ved at klikke på pilene der peger mod venstre, kan der udelukkes sporveje fra ruten.

Listen til højre kan også sorteres ved hjælp af knapperne  og .

Resultatet kan se sådan ud.



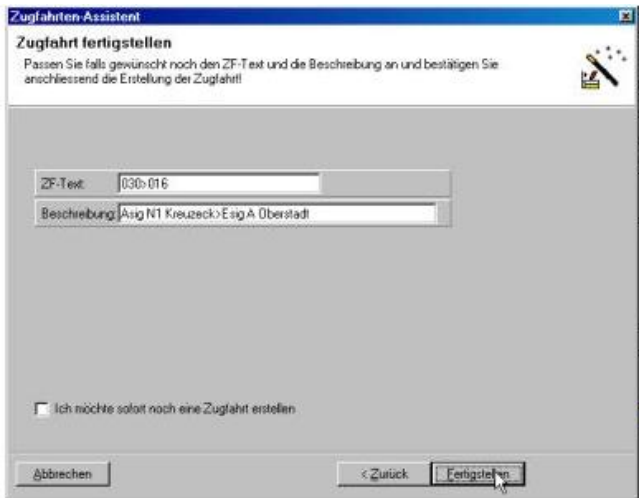
Fortsæt ved at klikke på ”Weiter”.



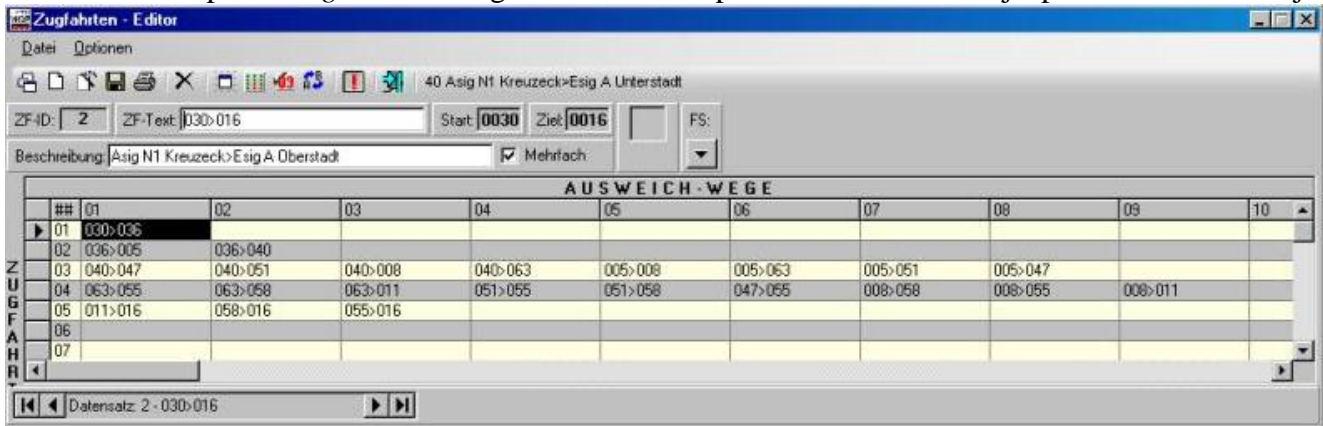
De ønskede togveje er flyttet fra den venstre liste til den højre liste i den rigtige rækkefølge.

Da alle ruter har det samme mål (kontakt 016), vil knappen "ZF-erstellen" blive fremhævet. Klik på den for at fuldføre ruten.

Ønskes der et bedre overblik, mens der arbejdes med turguiden, afvinkles "*Nur fahrstrassen der letzten und aktuellen Zeile im Gleisbild anzeigen*". Denne mulighed skjuler alle ruter fra turen, undtagen dem i den nuværende eller sidste række i sporplanen. Der kan bladres i togvejene med "Zurück" og "Weiter". Efter klik på "ZF erstellen" skal der indtastes et navn og en beskrivelse af turen. Dette kan senere ændres.



Før der klikkes på "Fertigstellen" vælges om der skal oprettes flere ture ved hjælp af Wizaren eller ej.




På ovenstående billede viser tureditor den færdige tur.

Vigtigt!

Hvis man vil bruge turen med flere end et tog på samme tid, så er det nødvendigt at afvinkle feltet "*Merfach*". Dette er en meget nyttig funktion til hjælp af længere ture for at undgå trafikpropper eller behovet for at registrere yderligere ture. Husk at bruge denne mulighed for at give toget muligheder for at fortsætte ved slutningen af turen, ellers vil resultatet blive en trafikprop for følgende tog. Når man bruger denne mulighed, vil tur Wizaren automatisk kontrollere den nye tur.

9.2.2 Registrering af ture manuelt

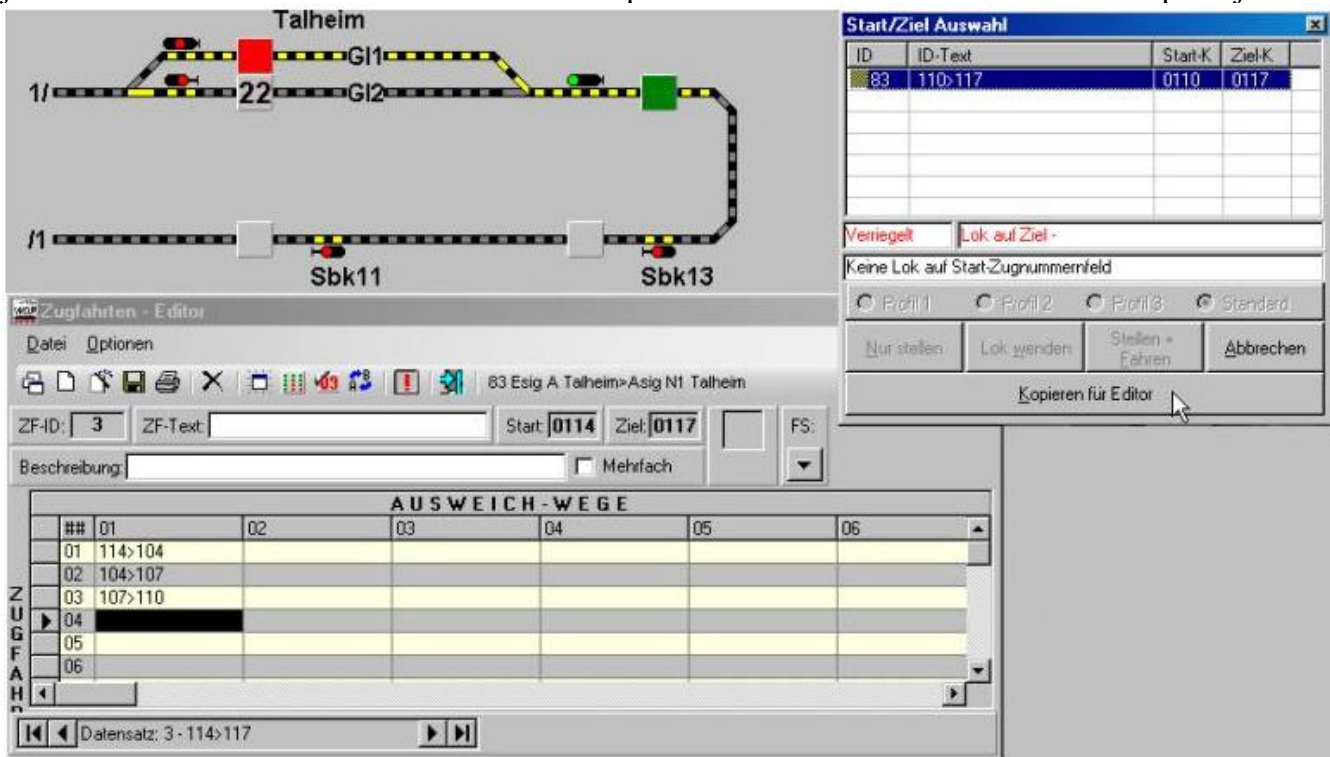
Opret en ny tur med knappen  i værktøjslinjen. I feltet "ZF-Text" indtastes en tekst med et maksimalt op til 30 tegn. Feltet "Beschreibung" kan have op til 100 tegn

Registreringen af togveje er opdelt i rækker og kolonner. Grundlæggende vil Win DigiPet registrere togvejene venstre øverst mod nederst højre. Den lodrette placering af togvejene fra top til bund angiver ruten fra start til slut. Den horisontale placering viser de mulige alternative togveje, der kan benyttes. Registreringen af togvejene i rækker og kolonner kan udføres på to måder, hvor den første er elegant og hurtig.

Først markeres den tabelcelle, hvor der ønskes tilføjet en togvej.

Klik derefter med midterste museknap eller CTRL + højre knap på togvejens startloknummerfelt og derefter på målloknummerfeltet i sporplanen.

I efterfølgende vindue "Start/Ziel Auswahl" klikkes på "Kopieren für Editor". Derved overføres togvejen til den markerede celle i tureditoren. Fortsæt på samme måde i næste celle med næste sporvej.



The screenshot shows the Win-DigiPet interface. On the left is a track layout with stations 'Talheim', 'Sbk11', and 'Sbk13'. A track is shown with segments 'GI1' and 'GI2'. A red square is on the track between Talheim and Sbk11. A green square is on the track between Sbk11 and Sbk13. A '22' is written on the track between Talheim and Sbk11. Below the track is the 'Zugfahrten - Editor' window. It has a menu bar with 'Datei' and 'Optionen'. Below that is a toolbar. The main area has fields for 'ZF-ID: 3', 'ZF-Text:', 'Start: 0114', 'Ziel: 0117', and 'FS:'. Below that is a 'Beschreibung:' field with a 'Mehrfach' checkbox. Below that is a table titled 'AUSWEICH - WEGE'.

	##	01	02	03	04	05	06
	01	114>104					
	02	104>107					
	03	107>110					
ZUGFAHRTEN	04						
	05						
	06						

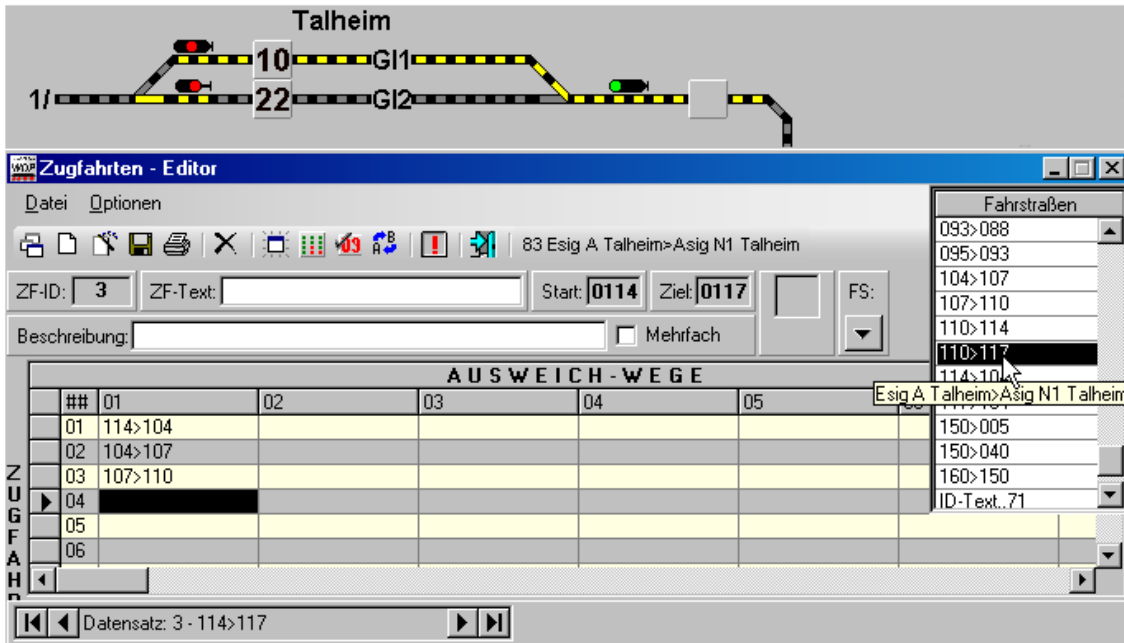
Below the table is a status bar with 'Datensatz: 3 - 114>117'. On the right is a 'Start/Ziel Auswahl' dialog box. It has a table with columns 'ID', 'ID-Text', 'Start-K', and 'Ziel-K'. The first row is selected and contains '83', '110>117', '0110', and '0117'. Below the table are buttons: 'Verriegelt', 'Lok auf Ziel -', 'Keine Lok auf Start-Zugnummernfeld', 'Profil 1', 'Profil 2', 'Profil 3', 'Standard', 'Nur stellen', 'Lok wenden', 'Stellen + Fahren', and 'Abbrechen'. A button 'Kopieren für Editor' is highlighted with a mouse cursor.

Information!

Eventuelle fejlmeddelelser i "Vælg Start / Destination"-vinduet kan ignoreres på dette tidspunkt, fordi disse kun er relevante, når sporvejene skal være aktive i dette vindue.

Win-DigiPet 2009 Premium Edition DK

Den anden mulighed er ved først at markere den celle, hvor der ønskes indført en togvej. Klik med højre musetast. Klik derefter på listepilen under ”FS”. Derved åbnes en liste med alle togveje. Her vælges den ønskede togvej. På sporplanen bliver den markeret med gult. Der vil også ses en forklarende tekst, når musemarkøren er over togvejen. Se billede herunder.

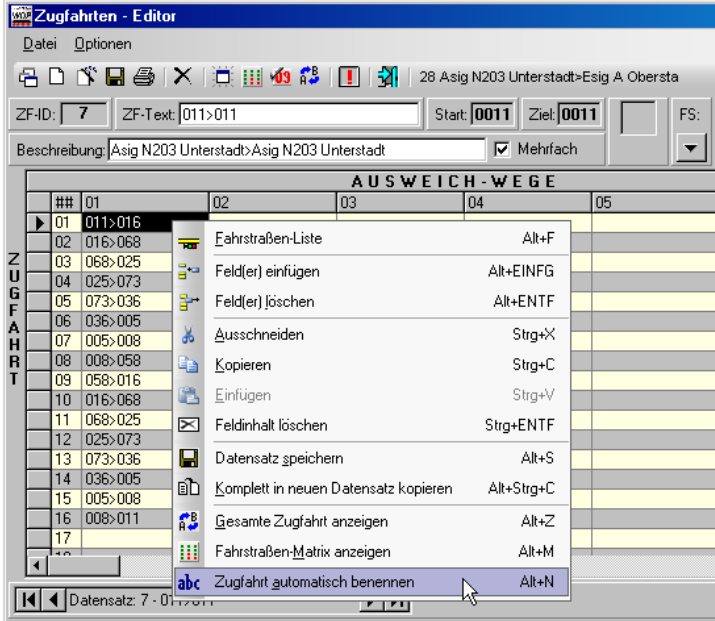


Med et dobbeltklik på den valgte sporvej, bliver den registreret i den markerede celle i tabellen, og markøren flytter til den næste række.

Skal der sikres, at flere lokomotiver kan anvende turen, sættes der flueben i ”Mehrfach”.

9.2.3 Navngiv turen automatisk

Når musemarkøren er turlisteområdet, kan der åbnes en menu ved at klikke med højre musetast. Her kan vælges ”Zugfahrt automatisch benennen” for navngivning af ruten



Kontakterne fra loknummerfelterne for start og mål samt evt. beskrivelser anvendes til navngivningen.

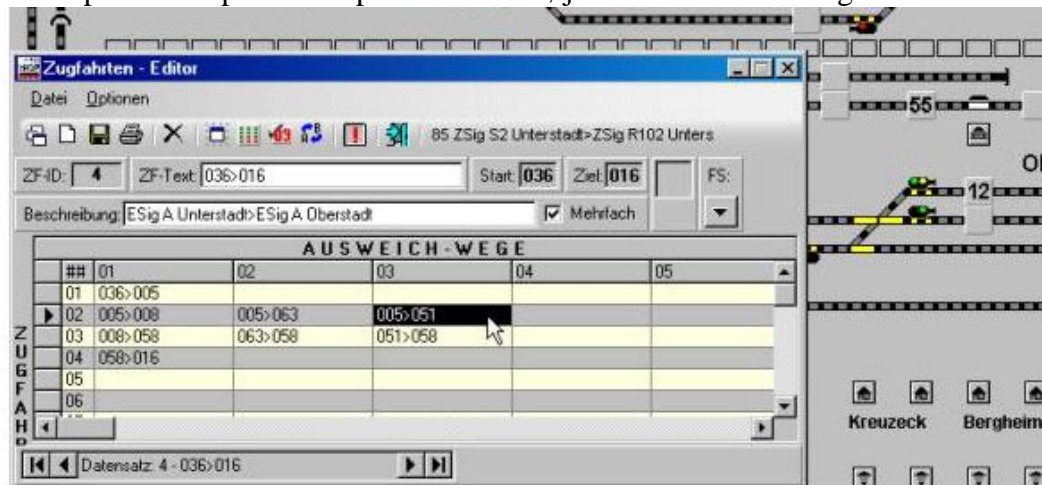
9.2.4 Registrering af yderligere og alternative ruter

Yderligere ruter til turen oprettet i 9.2.2 kan tilføjes efter samme procedure.

Hvis man ikke ønsker at registrere alternative ruter til denne tur, vil alle ruter til denne tur blive registreret én efter én i første kolonne i tabellen.

Hvis man ønsker at registrere alternative ruter, kan disse være registreret i de øvrige kolonner ved siden af hinanden.

Et simpelt eksempel er vist på billedet til højre. Her kolonne 02 og 03 indeholder de alternative ruter.

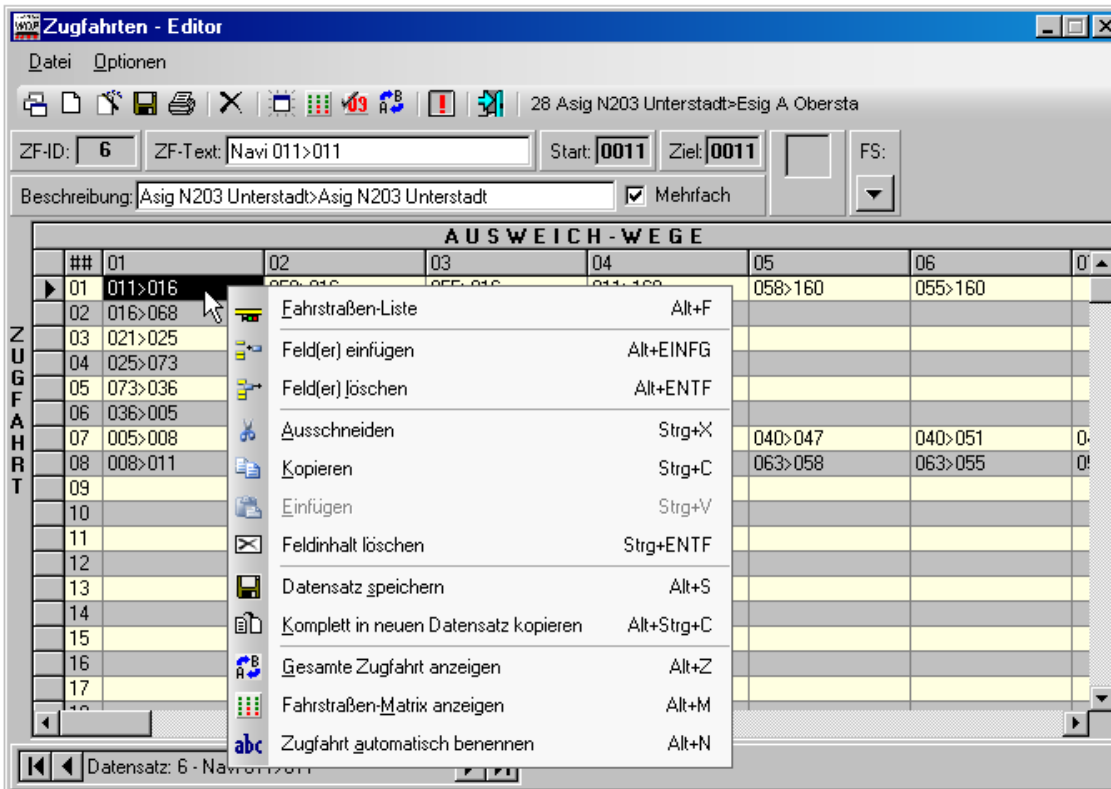


TIP!

Hvis der registreres alternative sporveje, skal man sikre, at toget aldrig kommer til et blindspor. Men det er ikke nødvendigt at registrere andre sporveje til at fortsætte med en rute i første kolonne, for hvis WIN-DIGIPET 2009 ikke finder en passende sporvej i den aktuelle række, vil programmet fortsætte med at søge den næste række.

9.3 Editorhjælp

Når der klikkes på en celle med højre musetast åbnes et vindue med redigeringsværktøjer for indtastning/redigering/slette osv.



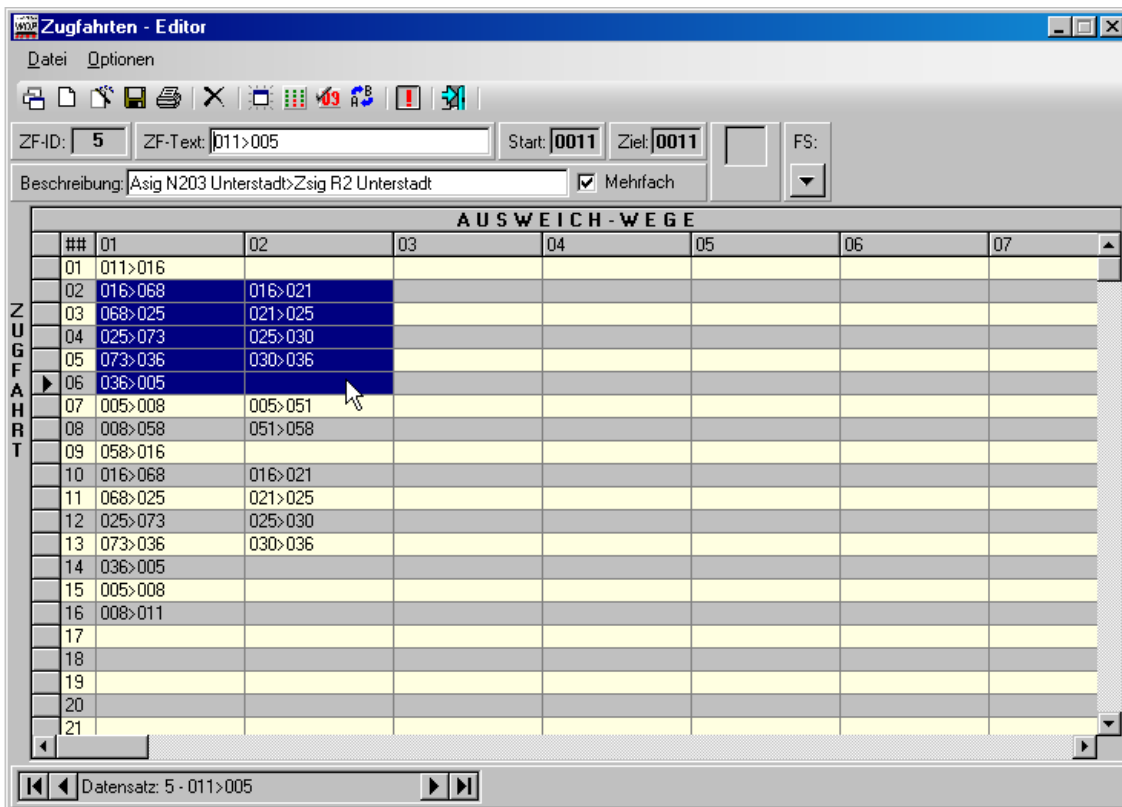
Den første kommando var < *Fahrstraßenliste* > omtalt i afsnit 9.2.2. De andre punkter er selvforklarende eller beskrevet nedenfor.

Tip!

Har man også åbnet for togvejseditoren, så vil der kunne vælges togveje ved et dobbeltklik på togvejene i ruteeditoren.

9.3.1 Kopiere, klippe og indsætte i tureditoren

En del af de data, der er oprettet, kan let klippes, kopieres og indsættes i en ny eller en eksisterende rute.



I dette eksempel bliver en rute 011>005 udvidet således toget kører to runder på anlægget og ankommer igen til startpunktet. Linjerne 07 til 09 bliver manuelt indtastet. Linjerne fra 02 til 06 er blevet kopieret og indsat i 010 – 014.

Der markeres et tabelområde med venstre musetast begyndende ved venstre, øverst hjørne (linje 02, kolonne 01). Klik derefter på nederste højre hjørne (linje 06, kolonne 02) SHIFT og venstre musetast. Dette område er blevet kopieret med hjælp af menukommandoer eller tastaturgenveje og igen indsat fra linje 10. Oplysningerne i linje 15 og 16 er indtastet manuelt.

Efter et klik med højre musetast kan den redigerede rute navngives automatisk med ”Zugfahrt automatisch benennen”

Bemærk.

Der kan ikke indsættes ud over 30 linjer og 15 kolonner.

9.3.2 Kopier en komplet tur til en ny tur

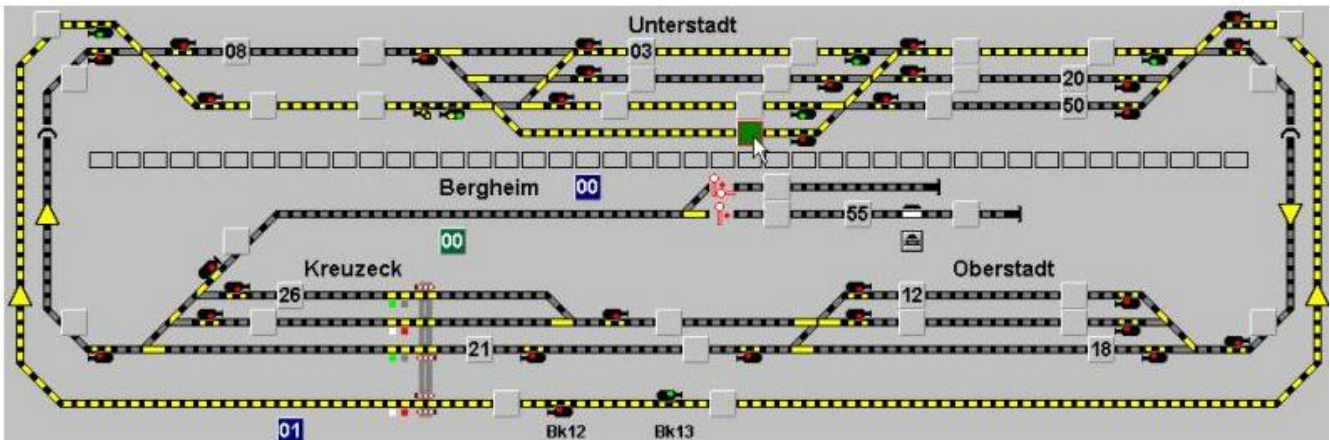
Når der oprettes togture, der er meget ensartede, kan man kopiere en hel rute og indsætte den i en ny rute. Derefter kan der ændres eller tilføjes manuelt i den nye rute.

Marker den rute der skal kopieres i ruteeditoren og klik med højre musetast derpå. Dette åbner en menu, hvor kommandoen <Komplett in neuen Datensatz kopieren> anvendes.

9.3.3 Vis hele turen

WIN-DIGIPET 2009 kan vise hele turen i sporplanen. Dette er meget nyttigt for at kontrollere hovedruten og de alternative sporveje af turen.

Et eksempel er vist i følgende billede:



I dette eksempel er startkontakten den samme som målkontakten. I dette tilfælde vil tognummerfeltet være grøn med en rød kant. Hvis start- og målkontakten har forskellige farve, er start og stop forskellige. Startkontakten ville være grøn og målkontakten rød. Sporvejene er fremhævet med gult som sædvanlig.


Visningen af hele turen aktiveres med...

- menuen <Options> <Gesamte Zugfahrt anziehen>,
- eller via symbolet  i værktøjslinjen af tureditoren

9.3.4 Vis togvejs-Matrix

Ved registrering af ture, skal det sikres, at toget aldrig kommer til et blindspor, da det ellers aldrig når målet.

På grund af dette bør der udføres en matrix-test på turen. Den kan udføres på forskellige måder:

- klik på symbolet  i tureditoren værktøjslinjen
- klik med højre musetast og vælg derefter <Fahrstraßen-Matrix anzeigen>
- klik i tureditoren på <Optionen> <Fahrstraßen-Matrix>

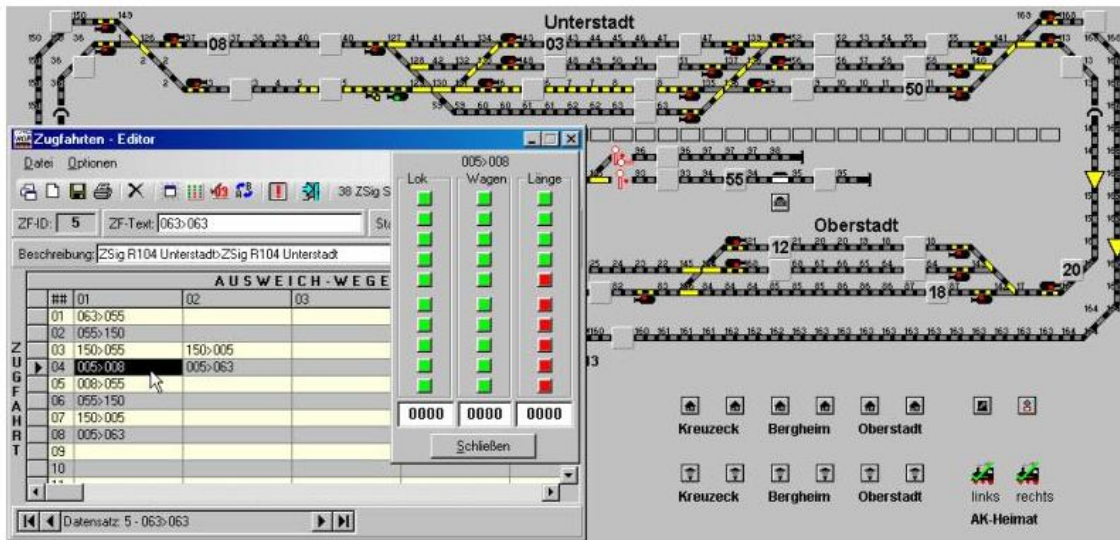
Flyt musemarkøren over overskriften i den første kolonne "01". Når markøren ændres til en pil ned, aktiveres matrixtesten med et museklik.

Ved Matrix – test i første kolonne bliver alle rækker gennemført og kontrolleret. Resultatet vises i togvejseditoren. Dermed henviser Matrix testen sig til den egentlige hovedstrækning. De alternative ture testes individuelt ved at klikke på dem og vælge Matrix testen.

Hvis der ved testen viser sig begrænsninger, skal man sikre sig, at toget ikke kører ind i et blindspor og ikke kan fortsætte. Har man ikke kendskab til begrænsninger på en sporvej, klikkes der på dens celle for at teste Matrix og se resultatet.

På næste billede vises en Matrix test af første kolonne i række 4. Resultatet viser, at der skal foretages en handling, hvis der skal længere tog ind på strækningen.

På grund af dette er den mulige togvej i kolonne 2 række 4 registreret som anvendelig.



Respekter altid resultat af en Matrix test. I dette tilfælde 005<008 øverst til højre.


Her er der ingen muligheder for kørsel med lange tog. Andre tog, der ikke er omfattet af togvejsbegrænsningen, kan anvende ruten, når togvejen stilles og er frigivet samt alle betingelser er opfyldt.

Vigtigt!

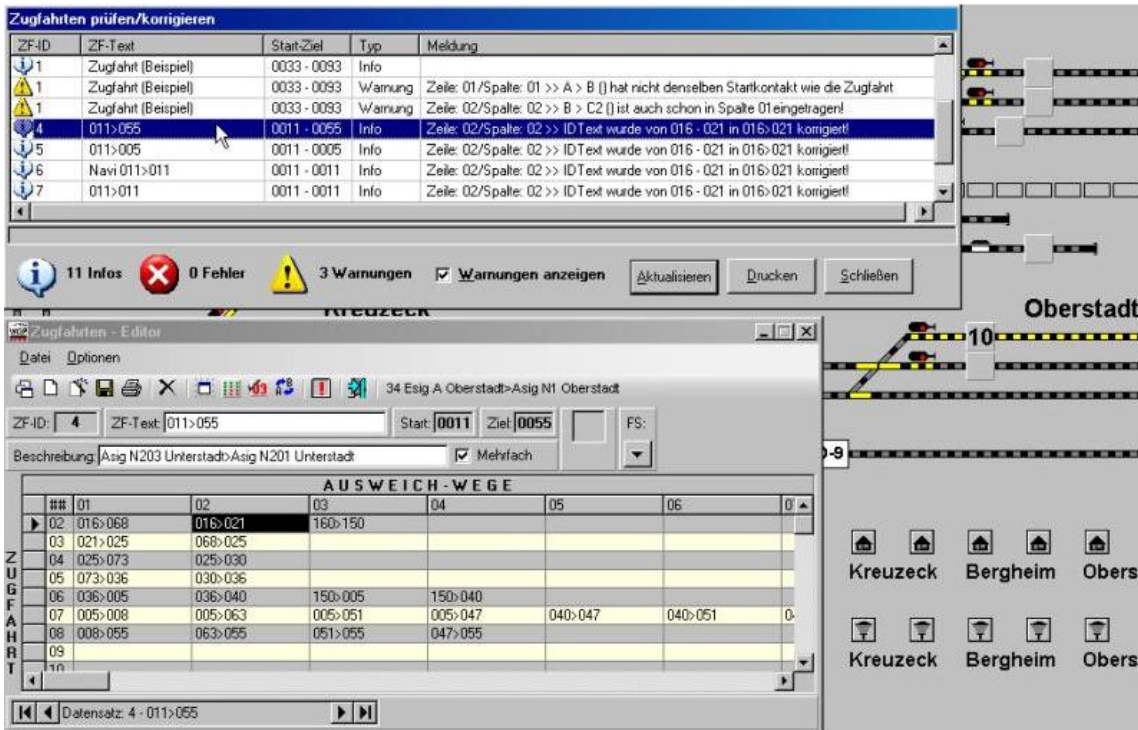
Der bør altid foretages en Matrix-test for at beskytte turen mod blindsporssituationer. Skulle det ske, vil togdriften stoppe, og der skal manuel indsats til for at få driften i gang igen.

9.4 Kontrol af togture/ruter

Turene kan kontrolleres til enhver tid for at se, om de registrerede data er i overensstemmelse med data fra de andre editorer. Dette er meget vigtigt, hvis der er ændret eller slettet sporveje, og det er uvist, om de er blevet ændret i turen. Under kontrollen tjekker programmet, om de sporveje, der anvendes i turene, er blevet ændret / stadig eksisterer og udfører flere forskellige kontroller.

Kontrol udføres ved klik på symbolet  i værktøjslinjen.

Der kan også udskrives en liste af resultatet efter kontrollen.




I ovenstående eksempel vises der 11 informationer og 3 advarslar.

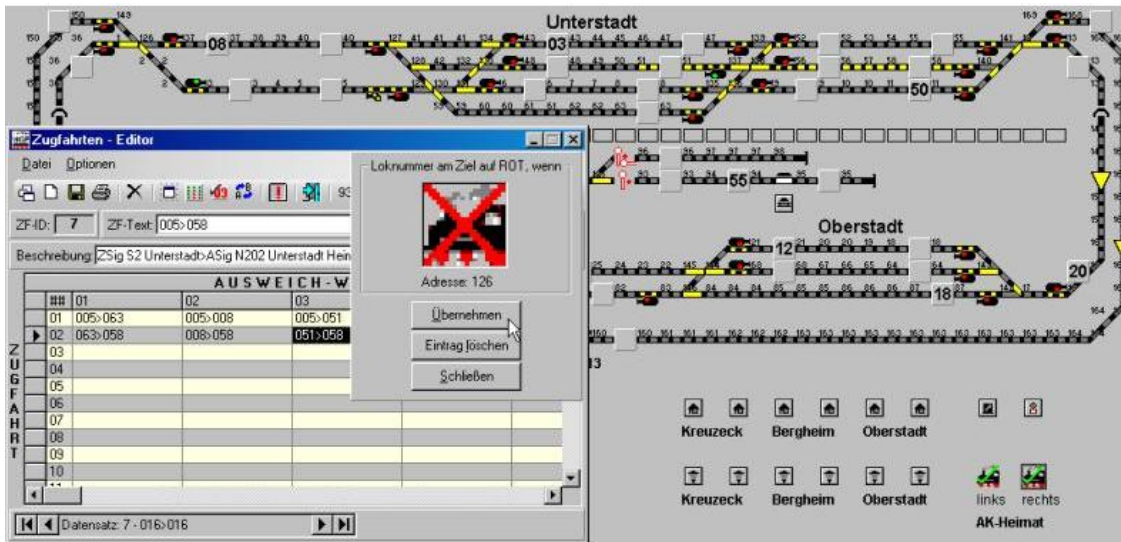
I den valgte linje, der også er markeret i tureditoren, er ID teksten blevet ændret. Samme oplysning for de næste tre linjer. Disse ændringer har Win DigiPet korrigeret automatisk, så alt igen er fint.

Klikkes der på "Aktualisieren", vil de nye informationer vises.

9.5 Rød loknummer ved rutens mål (Home track)

"Home track"-funktionen giver mulighed for at skifte lokomotivets nummer til rødt, når målkontakten er nået, hvis en bestemt magnetartikelenhed er indstillet til fx rød. Tog med rødt lokomotiv nummer vil blive ignoreret for den videre automatiske drift. Dette er for eksempel meget nyttigt, hvis man ønsker at få placeret togene på en ønsket position ("home track") på modelbanen ved udgangen af operation. Til dette eksempel skal der oprettes en virtuel kontakt (k84 symbol), hvor som helst i sporplanen. Denne kontakt skal tildeles en adresse, ellers kan den ikke skiftes manuelt med musen.


Kontakten skal registreres i tureditoren. Der åbnes for registrering af kontakten ved klik på symbolet  i værktøjslinjen.




Træk kontaktsymbolet til billedboksen i vinduet "Loknummer am Ziel auf ROT, wenn..".
 Klik på symbolet indtil den ønskede tilstand vises. Derefter klikkes på "Übernehmen". Symbolet vises derefter i tureditoren.
 Et registreret symbol kan slettes med knappen "Eintrag löschen" i det samme vindue.

9.6 Standard vinduesstørrelse

Når der arbejdes med tureditoren, kan størrelsen på redigeringsvinduet til enhver tid tilpasses. Tag fat i kanten af vinduet med musen og træk til ønsket størrelse.

Ved klik på dette  ikon bliver vinduet igen normal.
 Dobbeltklik på linjen mellem kolonnerne for at tilpasse kolonnens bredde til teksten.

9.7 Udskrivning af ture


For at udskrive turen klikkes på symbolet  i værktøjslinjen. Der kan vælges mellem "Alles" eller "Kopfzeilen". Alle andre muligheder er selvfølgelig selvforklarende.

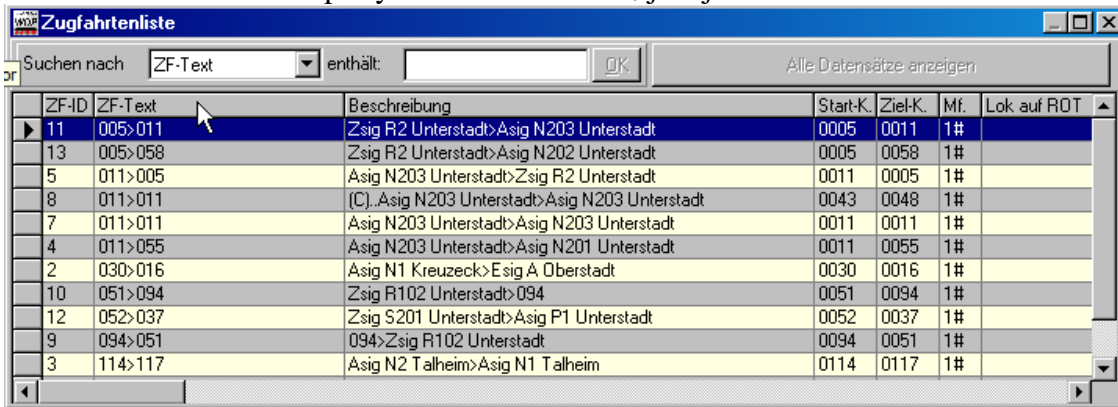


Udskriften kan også eksporteres som fil "Zugfahrten.rtf" til Win-Digipet mappen på harddisken.

9.8 Tur liste

De registrerede ture kan vises på en liste.

Listen åbnes med et klik på symbolet  i værktøjslinjen.



ZF-ID	ZF-Text	Beschreibung	Start-K.	Ziel-K.	Mf.	Lok auf ROT
11	005>011	Zsig R2 Unterstadt>Asig N203 Unterstadt	0005	0011	1#	
13	005>058	Zsig R2 Unterstadt>Asig N202 Unterstadt	0005	0058	1#	
5	011>005	Asig N203 Unterstadt>Zsig R2 Unterstadt	0011	0005	1#	
8	011>011	(C) Asig N203 Unterstadt>Asig N203 Unterstadt	0043	0048	1#	
7	011>011	Asig N203 Unterstadt>Asig N203 Unterstadt	0011	0011	1#	
4	011>055	Asig N203 Unterstadt>Asig N201 Unterstadt	0011	0055	1#	
2	030>016	Asig N1 Kreuzeck>Esig A Oberstadt	0030	0016	1#	
10	051>094	Zsig R102 Unterstadt>094	0051	0094	1#	
12	052>037	Zsig S201 Unterstadt>Asig P1 Unterstadt	0052	0037	1#	
9	094>051	094>Zsig R102 Unterstadt	0094	0051	1#	
3	114>117	Asig N2 Talheim>Asig N1 Talheim	0114	0117	1#	

Med et klik på spalteoverskrifterne kan listen sorteres i stigende eller faldende orden.

Der er en filterfunktion i felterne "Suchen nach" og "enthält". Søgningen kan her afgrænses. Klikkes der på "Alle Datensätze anzeigen", vises alle ture igen.

9.9 Togdrift inspektør

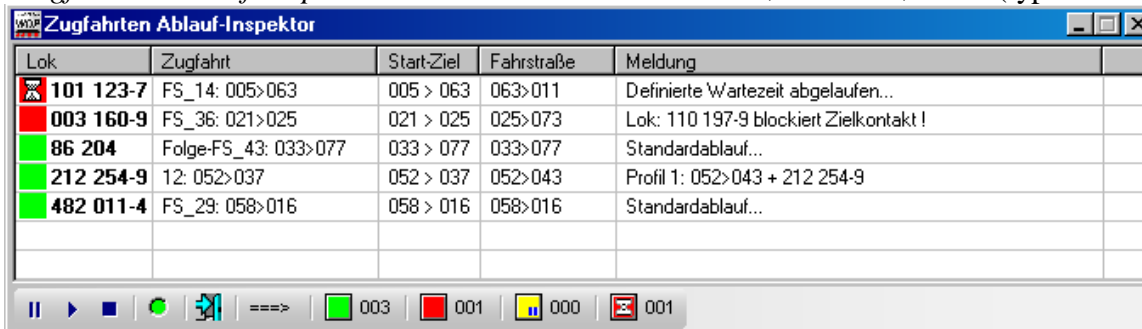
Hver gang en tur er startet, åbnes togdrift inspektøren.

I kolonnen "Lok" ses den aktuelle tilstand af togdriften...

- grøn/rød = kører/stop og
- gul = tog stoppet manuelt (pause)
- rødt timeglas = tog stoppet på grund af udløbet pausetid

I kolonnen "Fahrstraße" angiver den aktuelt ønskede rute.

"Zugfahrten Ablauf-Inspektor" vinduet kan indstilles til den ønskede størrelse (typisk Windows).



Lok	Zugfahrt	Start-Ziel	Fahrstraße	Meldung
101 123-7	FS_14: 005>063	005 > 063	063>011	Definierte Wartezeit abgelaufen...
003 160-9	FS_36: 021>025	021 > 025	025>073	Lok: 110 197-9 blockiert Zielkontakt !
86 204	Folge-FS_43: 033>077	033 > 077	033>077	Standardablauf...
212 254-9	12: 052>037	052 > 037	052>043	Profil 1: 052>043 + 212 254-9
482 011-4	FS_29: 058>016	058 > 016	058>016	Standardablauf...

003 001 000 001

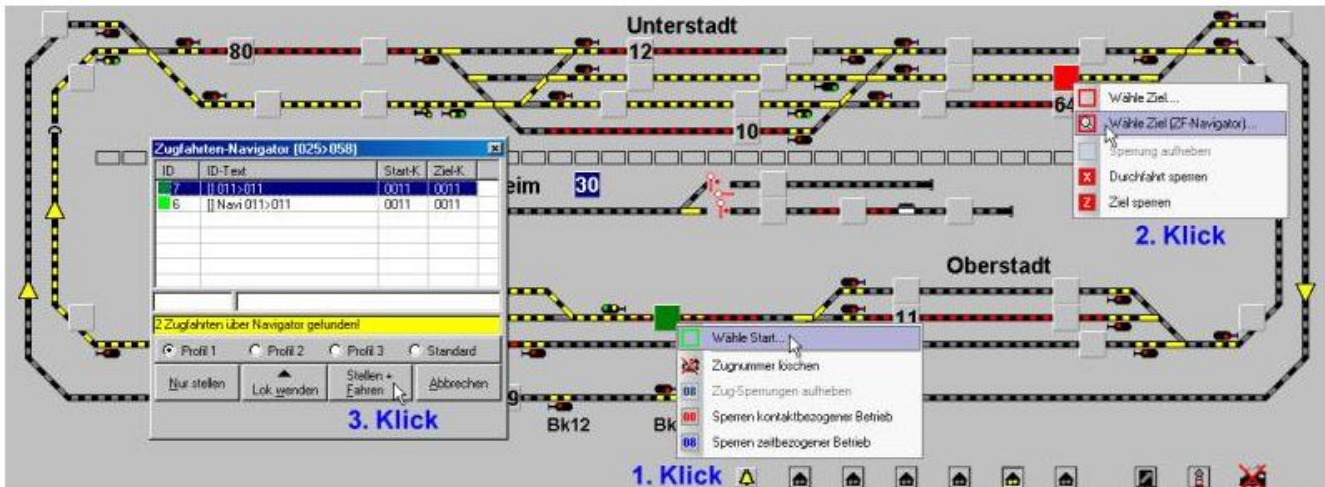
Med knapperne til venstre nederst kan en markeret tur fra listen midlertidigt blive standset, genstartet og slettet.

Med den runde grønne knap kan alle ture sættes på pause og genstartes igen.

Med et dobbeltklik på en linje i inspektøren, åbnes lokomotivkontrol for det valgte lokomotiv.

De fire viste symboler nederst viser antallet af...

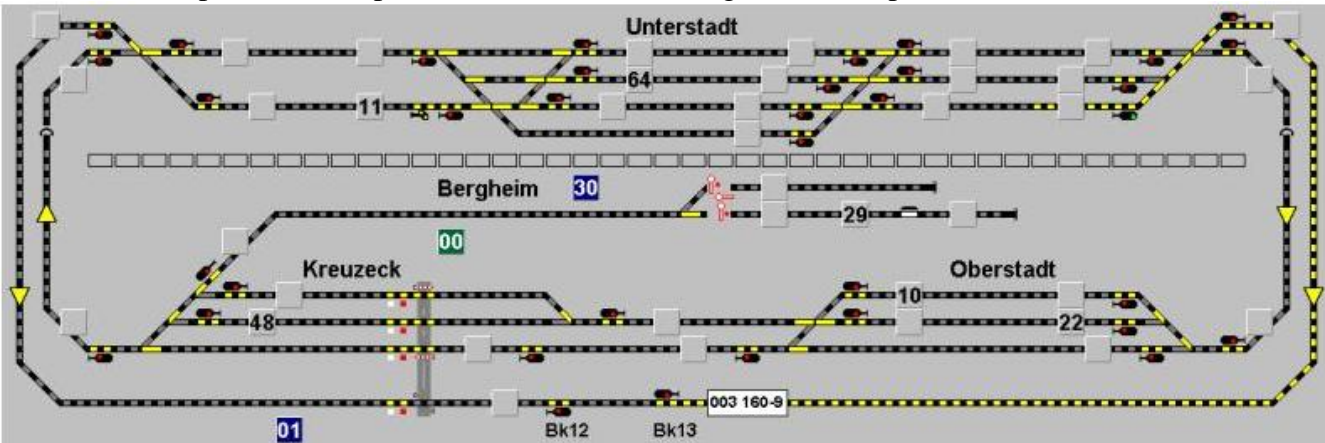
- 003 ture i drift
- 001 ture der venter
- 000 manuelt standset ture



Turnavigatoren finder 2 passende togveje, der kan vælges mellem. Da toget kan nå sit bestemmelsessted på den viste togvej, startes toget med et klik på ”Stellen + Fahren”. Bemærk at startloknummerfeltet er grønt og målloknummerfeltet er rødt markeret.

9.10.1 Eksempel på turnavigatoren

Med turnavigatoren kan der oprettes helt specifikke ture, således man hurtigt kan få et tog fra A til E. Hvordan man opretter disse specielle ture vises i efterfølgende eksempel.



Det er en rute på en ringbane fra udkørselssignalerne i Unterstadt med alle mulige alternative delstrækninger tilbage til udkørselssignalerne i Unterstadt. Udkørselssignalerne har startkontakter 011, 058 og 055. Togvejen fra 011 til 160 er markeret.

Til udkørselen gives der 6 togveje, der kan ses i ruteeditoren linje 1. I kolonne 1 til 6 er de vist i indtastet rækkefølge. Her er togvejene vist i rækkefølge, startkontakt 011, 058 og 055 og til sidst målkontakt 016, der også er indkørselssignal til Oberstadt. Derefter til Bloksignal BK13 med målkontakt 160. Alt kan ses på næste billede.

I 1. linje er alle togveje registreret.

Zugfahrten - Editor

Datei Optionen

31 Asig N203 Unterstadt=Bk 13

ZF-ID: 6 ZF-Text: Navi 011>011 Start: 0011 Ziel: 0011 FS:

Beschreibung: Asig N203 Unterstadt>Asig N203 Unterstadt Mehrfach

AUSWEICH - WEGE											
	##	01	02	03	04	05	06	07	08	09	10
Z U G F A H R T	01	011>016	058>016	055>016	011>160	058>160	055>160				
	02	016>068	016>021	160>150							
	03	021>025	068>025								
	04	025>073	025>030								
	05	073>036	030>036								
	06	036>005	036>040	150>005	150>040						
	07	005>008	005>063	005>051	005>047	040>047	040>051	040>008	040>063		
	08	008>011	008>058	008>055	063>011	063>058	063>055	051>058	051>055	047>055	
	09										
	10										

Datensatz: 6 - Navi 011>011

I begge kolonner 01 og 02 i linjerne fra 02 til 05 er de alternative togveje på strækningen over Oberstadt og Kreuzeck til indkørselssignal Unterstadt vist. Den lange paradedstrækning er vist i kolonne 03, kun de to togveje i linje 02 og 06 bliver nævnt her. De tre linjer mellem dem skal ikke være udfyldt for at oprette en forbindelse, fordi Win DigiPet finder selv vejen og opretter forbindelsen.

I linjerne 06 07 er ruten vist over de forskellige indtastede togveje. Med den foregivne rækkefølge bliver de benyttede togveje fastlagt, fordi der kontrolleres fra venstre mod højre kolonne.

I kolonne 8 er man tilbage via de 4 mulige mellemsignaler til udkørselssignal Unterstadt, så her er i alt 9 togveje registreret.

Vigtig.

Navnet for denne tur skal have et let genkendeligt navn for ikke at blive forvekslet med andre ture opført i tureditoren.

9.11 Afslut tureditoren

Klik på symbolet  i værktøjslinjen.